

# förstört och förnyat

## om kirunas första stadsdelar

beate feldmann

Mönsterstaden Kiruna kommer inom några år att bli ett stort riskområde, staden måste flyttas och byggas upp på nytt. Tidningsrubriker informerar läsaren att »Kiruna kan bli världens första flyttbara stad» (Örnborg i Metro 2007). Arkitektbyråer har visioner om att få rita en avancerad och framtidsinriktad plan för det nya Kiruna. Men är det verkligen är en helt ny stad som ska byggas? Snarare är det nog så att vissa byggnader och stadsdelar i olika etapper kommer att flytta till nya områden. Klart är i alla fall att det är på andra platser än tidigare som Kirunaborna i framtiden ska organisera sina vardagsliv. Stadsförändring handlar om både förnyelse och förstörelse. Under de drygt hundra år som Kiruna utvecklat som gruvstad har hus både rivits och byggts. Verksamheten i gruvan och LKAB:s etablering har sedan de första gruvarbetarna anlände till Kiruna vid slutet av 1800-talet format människors vardagsliv. Den här artikeln kommer att handla om hur fysiska och kulturella förändringar formar minnen av det förflutna i samtiden.

Den bygger i huvudsak på material från Nordiska museets stadslivsundersökning »Kirunaminnen» (Högreståndsavdelningens undersökningar, Nordiska museets arkiv, herefter refererat som »Kirunaminnen, NM») bestående av närmare 200 hundra nedteckningar om hur staden Kirunas första invånare levde sin vardag.

Stadslivsundersökningar synliggör män-

niskors vardagsliv i det förflutna. I Nordiska museets samlingar framträder ett stadsliv där även kvinnor och barn är närvarande och inte enbart yrkesarbetande män. Dessutom framträder berättelser om stadslivets mer dunkla aspekter såsom prostitution och fylleri (jfr Feldmann 2008a). Kirunas allra första stadsdelar representerar ett vardagsliv som icke var önskvärt i ett mönstersamhälle och som snabbt reglerades bort genom stadsplanen. Men utifrån ett arkivmaterial som Kirunaminnena tillgängliggörs kunskap som möjliggör kulturarvsanalyser ur såväl genus-, klass- som generationsperspektiv. Genom att anlägga sådana minnespolitiska perspektiv på kulturarvsprocesser blir det möjligt att lyfta fram andra kollektiva minnen än dem som så ofta formas inom en offentlig sfär, främst representerad av heterosexuell manlig medelklass. Teoretiska och vetenskapliga kopplingar mellan kön och kulturarv är bristfälliga ännu 15 år efter att Riksantikvarieämbetet publicerade arkeologen Bente Magnus och kulturgeografen Kersti Morgers skrift »Kön och kulturarv» (1994). Kulturmiljön riskerar fortfarande att bevaras och förvaltas ur ett manligt historiskt och samtida perspektiv. Detta syns även i Nordiska museets arkiv där flera av samlingarna är kategoriserade under olika arbetarminnen, såsom gruvarbetare, rallare och stenhuggare. Men till skillnad från sådant material rymmer stadslivsundersök-

ningarna i stor utsträckning även nedteckningar från de kvinnor och om de barn som organiserade sin vardag i de olika städerna. Detta både synliggör kulturella perspektiv och möjliggör samhällsanalyser som alltså även innefattar kvinnoyrken och barn-domserfarenheter.

## Kirunas första exploatering

När Malmbanan under åren 1886 till 1902 drogs från Luleå genom Malmberget och Kiruna fram till Ofoten och Narvik i Norge blev de norrländska naturtillgångarna tillgängliga för nationell exploatering och internationell exportering. Den rika tillgången på malm fick bland andra Dr Alrik Ljunggren, ägare av de båda bergen Kirunavaara och Luossavaara, att i en artikel publicerad i Stockholms Dagblad år 1884 jämföra malmfälten med »de i Norra Amerika belägna, högst betydliga malmfälten vid Lake Superior». Detta var en jämförelse som enligt Ljunggren tydligt visade att tidsperioden för utsläppandet av Jukkasjärvmalmerna på världsmarknaden var »särdeles lyckligt vald eller ovanligt gynsam för företaget» (Ljunggren 1884).

Samma år som bolagsordningen för Loussavaara–Kirunavaara aktiebolag fastställdes, uppförde företaget sommaren 1890 ett förråd nere vid sjön Loussjärvis sydöstra strand. Denna något bristfälligt timrade byggnad använde disponent Hjalmar Lundbohm som raststuga under sitt inventeringsarbete, fram till att disponentbostaden som hus nummer två stod färdigt fem år senare. I detta område kom även ingenjörsvillor, bolagshotell och bolagskontor att byggas, eftersom platsen både hade en gynnsam terräng i närheten av vattnet och låg närmast till hands för tillresande söderifrån (Persson 2000, Brunnström

1980). Parallellt med det reglerade bygandet av bolagsfastigheter, ledde den långvariga bristen på bostäder åt de arbetare som sökte sig till gruvdriften och järnvägsbygget till att en oreglerad bebyggelse växte fram söder och norr om sjön Loussjärvi. Konstvetaren Lasse Brunnström (1980, 1981) har i sin avhandling om Kiruna visat hur detta kåksamhälle vid Loussjärvi strand både växte fram och sanerades bort mellan åren 1899–1903. Förmodligen var det just närheten till vattnet och den mjukt kuperade terrängen som fick både bolagsfolk och arbetare att först slå sig ner här (Brunnström 1981:184). Och för gruvarbetarna bör även närheten till gruvan ha haft stor betydelse.

Denna dynamiska nybyggarkoloni lockade förutom gruv- och järnvägsarbetare även näringsidkare av allehanda slag. Den oreglerade bebyggelsen kom att liknas vid ett Klondyke som snabbt bredde ut sig. Visa av erfarenheterna av ett liknande kåkstadsbygge i Malmberget ansågs det nödvändigt att snabbt etablera en stadsplan för att undvika samma händelseutveckling av oordning och sedeslöshet som fanns där.

Till skillnad från den utveckling som ägt rum i Malmberget skulle här byggas ett väl-mående mönstersamhälle som en manifestation av Sveriges storhet i världen vid sekel-skiftet 1900 (Brunnström 1981:10). Miljöhistorikern Sverker Sörlin betonar att Kiruna snabbt gavs representativitet som »en nationalekonomisk skattkammare», vilken kom att symbolisera utopin om det stora framtidslandet i norr där natur och kultur smälte samman i teknisk och ekonomisk förening (Sörlin 2000:11). Det gällde sannolikt att inför Oscar II:s invigning av Malmbanan sommaren 1903 ha avlägsnat alla synliga tecken på att Kiruna utvecklats som en lika oreglerad kåkstad som i Malmberget.

Eftersom gruvbrytningen och järnvägsbygget lockade stora mängder människor till malmfälten, växte nybyggarbefolkningen i Kiruna under en 10-års period från noll år 1899 till drygt 8000 år 1909, varav antalet födda på platsen var 2284 (Lundbohm 1910:5). Regleringen av bostadsbyggandet genom en stadsplan med villkor för tomtköp var enligt disponent Hjalmar Lundbohm av stor nödvändighet för att möjliggöra för gruvarbetarna att skaffa egna hem och därmed hindra prisökning genom privat spekulation. Denna reglering gick dock inte riktigt så smidigt som planerat:

Den tanke som var vägledande vid samhällenas grundläggande, nämligen att söka förmå arbetarne att uppföra smärre byggnader, innehållande bostäder åt en familj, har emellertid icke hittills visat sig gå i uppfyllelse. Särskilt under de första åren gick utvecklingen i en helt annan riktning, i det att de flesta, som då uppförde boningshus, spekulerade på utflyttning, och därför gjorde rumantalet så stort som möjligt. Först de senaste åren hafva visat en tydligare tendens till uppförandet af hvad man kallar egna hem. (Lundbohm 1910:5)

Och det var inte enbart bostadsbyggandet som krävde reglering i ordnandet av Kirunas utveckling. Att som ensamstående kvinna åka till Kiruna krävde antingen ett intyg eller att någon manlig medpassagerare på tåget sade sig ta ansvar för henne. När fru Amanda Mossberg som ogift 25-åring år 1900 reste till Kiruna tillsammans med sin syster möttes de redan vid Gällivare station av beskedet att »inga fruntimmer fick fara till Kiruna, om de inte hade någon, som svara för sej» (Kirunaminnen, NM). Hur dessa sociala regleringar formade vardagslivet för Kirunas nybyggarbefolkning är en viktig aspekt i förståelsen

av hur politiska och ekonomiska strukturer påverkar och påverkas av kulturella identiteter och sociala relationer. Utan tillgång till den stora stadslivsundersökning som utfördes av Nordiska museet i Kiruna under åren 1939 till 1945, skulle mycket av den humanistiska och sociologiska forskning som bedrivits om förflutna tider i gruvsamhällen ha begränsats betydligt (se Brunnström 1980, 1981, Hägg 1993). Men kunskap om det förflutna svarar inte bara på frågor om tider som har flytt, historiska stadslivsundersökningar kan även visa på kontinuitet och förändring i samtid och framtid. Utgångspunkten här är de tre tidiga stadsdelarna Tippen, Pitholmen och »Djävulsön».<sup>1</sup>

### Tippen, Pitholmen och Ön – vad finns kvar?

Att påstå att Kiruna var en öde plats och att landskapet varit obrukat av människor innan de första nybyggarna kom, är att fara med osanning. Flera av nedteckningarna i Nordiska museets Kirunaminnen vittnar om relationer med de samer som brukade marken och sjön för odling och fiske. Trots dessa dokumenterade berättelser om samernas bruk av landskapet är det emellertid bilden av Kiruna som »ett stort samhälle mitt i den frostiga ödemarken» uppväxt ur »intet» som fick Nordiska museet att under andra världskriget samla in de drygt 200 nedteckningarna och skisserna för att skapa en god grund »för en framtida skildring av

<sup>1</sup> Namnen på de tre stadsdelarna varierar i källorna: Tippen kallas även Rälstippen, Pitholmen benämns som Pitudden, Elfsbyudden eller Stalludden och namnet Djävulsön reglerades snabbt till Ön (Brunnström 1980:2).

detta fångslände händelseförlopp» (Kirunaminnen, NM).

För att vara områden som både växte fram och avvecklades under loppet av bara några år är folklivet i de tre stadsdelarna Tippen, Pitudden och Djävulsön väl dokumenterat i stadslivsundersökningen. Den tidiga och dynamiska händelseutvecklingen med en oregerad bebyggelse som snabbt korrigerades bort genom antagandet av Kiruna stadsplan 1900, väckte vid slutet av 1930-talet alltså intresse bland ett antal svenska museitjänstemän. Under ledning av Brynolf Hellner, förste amanuens vid Nordiska museet, samlades nedteckningar om de första invånarna i Kiruna in. Förutom skildringar och ritningar av bostäderna och deras inredning fick meddelarna till exempel berätta om de första årens hushållsstruktur och matfrågor samt umgänges- och nöjesliv.

Det var för att få en så sann bild som möjligt av den första primitiva bosättningen, som, på initiativ av disponenten G. Fagerberg i Kiruna och landsantikvarie R. Oden-crants i Luleå, Nordiska museet sensommarren och hösten 1939 låtit utfråga ett antal personer från den första tiden. Meddelarna ha själva deltagit i den första bosättningen och genom att de haft mycket olika samhällsställning och sysselsättning, ha synpunkterna varierat högst avsevärd, säkerligen till stor nytta för undersökningen. (Kirunaminnen, NM).

Förutom det första året, då insamlingsarbetet sköttes av fil kand Hans Beskow, var det fröken Astrid Odstedt, själv boende i Kiruna, som skrev ned alla berättelserna. Redan 1940 omtalas undersökningen i Fataburen som en »säregen undersökning av ett stort samhälle» (Fataburen 1940:216). Förutom själva nedteckningarna finns i Nordiska museets arkiv även delar av

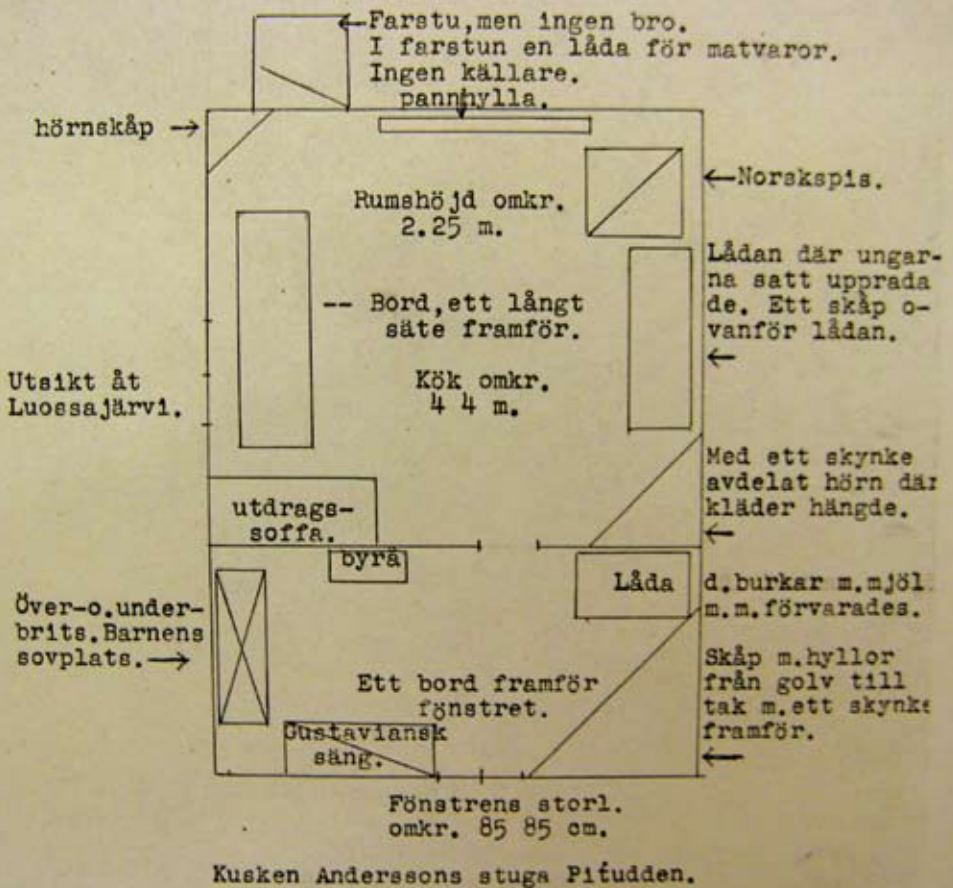
Odstedts brevväxling med Brynolf Hellner samt en stor mängd fotografier (bland annat av Kiruna-fotografen Borg Mesch), kartor och ritningar.

De tre oregerade stadsdelarna Tippen, Pitudden och Djävulsön växte alltså snabbt fram vid sjön Loussavaaras strand i närheten av järnvägsområdet. Fru Lovisa Andersson skriver om de tre i ett stycke:

Jag minns så väl den lördagskvällen den 8 nov. 1899 då vi kom till Kiruna. Banan sluta bortom Ön så därifrån körde vi med häst till Pitudden vid sjön. Allt vårt pick och pack kom i järnvägsfinka till Tippen därifrån det kördes. (Kirunaminnen, NM)

Enligt Brunnström byggde de inflyttade arbetarna kåkarna av två anledningar, dels som frihetsyttring och dels som »en tvingande nödvändighet i den prekära bostads-situationen» (Brunnström 1981:111). Det handlade alltså inte om en gedigen och statusfylld samling av hus utan om små kåkar som byggdes i en situation där bostadsbristen för de tillresta var akut. Brunnström visar hur den ostrukturerade bebyggelsen främst växte fram i oländig terräng och på platser där de inte låg i vägen för bolagets verksamheter. Det är svårt att klart bestämma antalet kåkar men enligt Brunnströms beräkning bör det ha rört sig mellan 80–100 stycken (Brunnström 1981:112). De ekonomiska och materiella resurserna var ytterst begränsade och man tog till vara på allt som kunde brukas som virke. Lovisa Andersson fortsätter sin berättelse:

I stugan skulle vi bo med fem barn och första natten grisarna också, men redan på söndag, dan efter byggde gubben grishuset. Det var fort gjort. På Pitudden bodde vi 2 år. Stugan var inte »viktigt hopkommen», men farstu hade vi, fast ingen bro, bara några trädlappar framför dörrn. Dörrn minns jag hängde lite snett. (Kirunaminnen, NM)



Figur 1. Kusken Anderssons stuga Pitudden. Ritning efter fru Lovisa Anderssons beskrivning. Källa: Kirunaminnen, Högreståndsavdelningens undersökningar, Nordiska museets arkiv.

Förutom torvkojor och jordkuleliknande bostäder byggdes kåkar av kasserat virke eller gamla trälådor. De mätte överlag tre-fyra meter i fyrkant och bestod av ett rum utan förstuga. Den prekära bostadssituationen innebar dock inte att de boende inte brydde sig om sitt hem. Nedteckningarna visar att många, liksom Lovisa Andersson, lade ner tid och pengar på att skapa en ombonad inredning och trivsel i bostäderna.

Golven va av ohyvlad plank, breda som så (omkr. 3 dm). Brädväggar hade vi bara. Men det stod inte på länge förrän vi fick tapeter från Malmberget. Och jag koka klis-

ter och tapetserade. Dragskynken o. sånt köpte jag från Malmberget, man gjorde nån »affärsresa» då och då. /.../ I skåpet hade jag brödkorgar, skålar och kaffekärl. Ja, de va inte så riktiga saker på den tiden. En gammal byrå hade jag också från Arvidsjaur, den står på vinden nu. De vi hade i möbler var från Arvidsjaur. I rummet fanns ingen eldstad. Det värmdes opp från norskspisen i köket. I rummet hade jag en låda där jag satte ner mjölburkar och gryner och sådant. Sen var det britsarna för barna och så stod gustavianska sängen där. Inte stolar. Låder förstår ni väl. Då man handla fick man låder. (Kirunaminnen, NM) (Se figur 1.)

I de många nedteckningarna framkommer att de tre stadsdelarna hade olika karaktär. Tippet beskrivs som centrum, »en liten koloni för sig själv /.../ Inte kan man tro att det varit så mycket byggt där 'Tippet' var» (Änkefru Jenny Ekström, Kirunaminnen, NM). Här fanns förutom matbodas och klädesstånd även bostäder, caféer och matserveringar. Genom den mängd av olika tjänster som fanns att tillgå här blev Tippet den naturliga samlingspunkten och beskrivs med Brunnströms ord som »ett tjänstesamhälle i miniatyr» (Brunnström 1981:116). Eftersom någon reglerad stadskärna ännu ej byggts var det till Tippet man gick när man ville höra senaste nytt söderifrån.

Amanda Mossberg kom som 25-åring till Kiruna tillsammans med en vännina för att försörja sig som stickerska och sömmerska år 1900. Hon bodde på Pitudden och beskriver Tippets mångfaldiga verksamheter:

Slaktar Johansson från Boden sålde kött och fläsk på »Tippet». Det var på fredagarna det kom. Han hade en dotter, som hette Maja, hon sålde. Hon stod i ett sånt där stånd, som fanns förr, med en disk, som man fällde ut. /.../ På Tippet hade Holmsten (Död i Kiruna.) ett klädstånd jag minns jag köpte en kappa där. Cederkvist hade skostånd och Landström och Strand hade bagerier. Sandberg hade bryggeri där. Han hade ett väldigt gott dricka, Hilda och jag köpte där (Kirunaminnen, NM).

Till Tippet, eller Rälstippet, gick järnvägen fram till 1899 och det var här tillresande fick stiga av och all frakt lämnades eller »tippades». Bebyggelsen låg både på LKAB:s mark och på statlig järnvägsmark. Jenny Ekströms man Gottfrid var den första stationsföreståndaren på Tippet:

Han öppnade o. sålde biljetter där. Stationshuset var en liten barack. Lokstallet var också där. (Kirunaminnen, NM)

Här fanns alltså även verksamheter som var kopplade till bolaget och järnvägen, så som smedja, stall och stationshus. Runt Tippet formades därmed Kirunas tidigaste maktcentrum med bland annat bolagskontor och bolagshotell samt post och polisstation (Kiruna 100-årsboken 2000:28).

Även Pitholmen beskrivs som en liten »stad» där det fanns mjölkbodas och bageri. Namnet på stadsdelen kommer från de Pitebönder som körde material åt statsbanebygget och som bosatte sig på udden (Brunnström 1981:115). Bebyggelsen var ofta i gott skick men terrängen oländig. De som bodde närmast sjöstranden kunde stå »på bron och ta upp vatten ur sjön», berättar fd trafikbiträdet A J Aspgrén (född 1883) som bosatte sig i Kiruna våren 1900.

I nedteckningarna framkommer att de flesta av Kirunas första inflyttare var unga och nöjeslystna, så den dansbana som låg i »gropen» var välbesökt. För kvinnorna var det gratis, berättar Amanda Mossberg »för vi va så lite många» (Kirunaminnen, NM). Dansen lockade även rallarna från banan och det var alltid fler män än kvinnor där, »så man hade väl fått tie om man velat» (Kirunaminnen, NM). Det materiellt torftiga stadslivet innehöll även goda stunder och A J Aspgrén var inte ensam om att se tillbaka på den första tiden i Kiruna med saknad:

Inne i gropen var dansbanan o. stod på pålar. Under och framom var det vatten. Och det hände, att dom föll ner i vattnet. Så roligt som det var på den tiden är det inte nu, det håller jag med på. Och bara unga människor var det här. (Kirunaminnen, NM)

Både vid Tippet och Pitudden fanns kortbackar där spelarna stod vid lådor och spe-

lade, tills polisen kom och körde bort dem (Kirunaminnen, NM). Den oreglerade verksamheten innefattade även prostitution, även om sagesmännen/kvinnorna inte använder den benämningen i materialet.

En av dom där kvinnorna kalla dom »Sabelhugget» och en annan »Vita havet», men hon blev ordentlig och gifte sig. »Sabelhugget var här en tid och söp». (Amanda Mossberg, Kirunaminnen, NM).

»Löskvinnerna» identifieras genom olika öknamn och några av kvinnorna som beskrivs i nedteckningarna var norskor som bodde i närheten av bryggeriet.

### Öns kontinuiteter

Bebyggelsen på både Tippen och Pitudden revs i rask takt och stadsdelarna var i princip borta redan efter några år. De materiellt förankrade minnen som finns kvar av dessa platser är förutom Kirunaminnena en stor mängd fotografier i bland annat LKAB:s, Nordiska museets, Norrbottens museums och Kiruna kommuns bildarkiv. Djävulsön däremot gick ett något annorlunda öde till mötes. Anledningen till att just Djävulsön blev platsens första benämning har flera förklaringar. Den sumpiga och blöta myrmarken låg inklämd mellan Kiirunavaara, Luossajärvi och järnvägen, vilket gav området karaktären av en ö (Brunnström 1981:118). Under åren då de första stadsdelarna växte fram uppmärksammades Dreyfusaffären runt om i världen och så även i Kiruna. Tidningarna var fyllda av skräckfyllda bilder från straffkolonin i Franska Guynana och paralleller mellan de usla levnadsförhållandena drogs (Frank et al 1950). För Lovisa Andersson blev jämförelsen användbar när hon beskrev sitt liv:

»Jag har lidit lika mycket som Dreyfus på Djävulsön» (Kirunaminnen, NM).

Markområdet ägdes av LKAB och bolagets tidigaste åtgärder var att dika ut platsen och utfärda böter till dem som inte ändrade namnbruket till det betydligt mer neutrala »Ön». Namnbytet indikerar en förändring i såväl användningsområde som platsidentitet, då LKAB:s nya bebyggelse gav platsen en karaktär av industriområde med personalbostäder. Redan bland de första nybyggarna framträder en saknad över denna förnyelse och därmed förstörelse: »Djävulsön sa vi alltid och nu när dom säger Ön, tycker jag att något fattas» (Lovisa Andersson, Kirunaminnen, NM).

Vid årsskiftet 1906/7 bodde 220 personer i bostadshuset på Ön, en siffra som motsvarade 4% av Kirunas totala befolkning (Brunnström 1981:186). Under närmare 70 år stärktes den tidiga stadsdelens identitet som bolagsområde och antalet invånare låg kontinuerligt på några hundra. Även på Ön byggdes hus av den typ som kallas Bläckhornen och som idag klassas som arkitektoniskt bevarandevärda byggnader i Kiruna, skyddade av Kiruna kommun för dess karaktäristiska »kirunastil», representativa för bilden av stadens sociala villkor och samhällsmiljö (Sjöholm 2008). Bläckhornen på Ön är emellertid rivna och har alltså inte skyddats genom denna kulturmiljövärdering. Områdets omedelbara närhet till gruvan och gruvbrytningen har i stället lett till att området successivt tömtes på folk och de till sist övergivna byggnaderna revs under 1970-talet. Idag är den före detta stadsdelen avspärrad för besökare eftersom marken långsamt spricker upp och området har blivit farligt att vistas i (LKAB 2009). Att Djävulsön fick symbolisera fara och ohäglighet för dess första

invånare har därmed, över 100 år senare, fått en nyladdning i 2000-talets gruvlandskap. Liksom i Malmberget växer gropen och tar över den mark på vilken bostäder, fabriker och lagerlokaler en gång stod och där Kirunaborna organiserade sin vardag.

Kiruna förändras. Marken rasar undan och klyftan öppnar sig i gruvbrytningens spår. Ön, eller djävulsön, är borta. Husgrunderna syns i raskanterna som minnen från en gammal tid då folk fanns där. (Doktare 2006)

Men för de nuvarande och före detta Kirunabor som var barn på 1960- och 70-talet ligger erfarenheter av Ön inte långt borta i minnet. Enligt en intervju med David Gunnarsson, född i Kiruna år 1971, anordnade Bågskytteföreningen Kiruna BSK under många år valborgsmässofirande för allmänheten utanför klubblokalen på Ön. Detta firande var populärt för barnfamiljer eftersom det fanns möjligheter att grilla korv på platsen, något som inte var accepterat vid det mer högtidligare firandet vid Stadshuset. Inte sällan är det just avspärrade och lite hemliga platser i barns närområden som lockar till äventyr i vardagen (jfr Feldmann 2008b). För barn var Ön inte någon farlig plats utan ett ställe där man kunde springa omkring och utforska övergivna byggnader som till exempel lokstallarna.

## Kiruna och Malmberget – malmfält i förändring

I brevväxlingen på 1940-talet mellan Brynolf Hellner och Astrid Odstedt i samarbetet med insamlingen av Kirunaminnena, framkommer att Odstedt också arbetade med en liknande stadsundersökning för Malmberget. Eftersom gruvbrytningen och

därmed samhällsbygget utvecklades några år tidigare i Malmberget var det många av inflyttarna i Kiruna som hade erfarenheter av att vara nybyggare i båda städerna:

Jag har nu en tid arbetat med Malmbergsundersökningen, fast endast här i Kiruna. Här är så många, som upplevat Malmbergets tidigare epok. En t.o.m. från år 88. Skall senare sända boken m. dessa uppteckningar, men blir just nu borta från Kiruna omkr 2 veckor Jag hoppas att Doktor Hellner skall finna också dessa uppteckningar intressanta. Fortsätter som vanligt Kirunaforskningen. (Astrid Odstedt, Kirunaminnen, NM)

Kopplingen mellan Malmberget och Kiruna framkommer i många nedteckningar. Den geografiska mobiliteten var stor i Sverige under slutet av 1800-talet. Människor från hela riket flyttade dit jobben fanns. Gruvdriften lockade många olika yrkesgrupper till verksamheten kring den nystartade exploateringen av malmfälten (jfr Brunnström 1980). Och med männen kom kvinnor och barn, vilket Fru Karin Hogdins berättelse vittnar om:

Jag och barnen vi kom på 1901 i maj, min man var i Kiruna ett år före oss. Vi hade varit i Malmberget vintern före annars är vi från Hälsingland. Därnere nog tala dom om Kiruna o. dom tyckte nog det var långt bort. Och så kom det brev att det skulle bli malm-brytning. Och då resonerade vi som så blir det malm-brytning, då börja dom bygga och då blir det arbete för målare också. Och på så sätt blev det Kiruna. Från Gällivare till Kiruna åkte vi i ett godståg och det var precis ingen lustresa då barnen var små, vi hade tre barn. Inte skulle man ha drömt på den tiden, att få se ett sånt samhälle växa opp här. (Kirunaminnen, NM)

Både i Malmberget och i Kiruna växte det alltså fram kåkstäder alldeles i närheten av



gruvorna. Dessa båda kåkstäder liknade varandra såväl till bebyggelsen som till vardagslivet. Faktiskt användes den ostrukturerade bebyggelsen och det osedliga levernet i Malmberget som avskräckande exempel för Kiruna och stärkte argumenten att upprätta Gustaf Wickmans och Per Olof Hallmans stadsplan, som år 1900 fastställdes av Kungl Majt (Brunnström 1980). Både i Malmberget och i Kiruna kom kåkstäderna till slut att saneras och rivas. Men till skillnad från Malmberget har Kirunas kåkstad inte rekonstruerats som besöksplats för turister och invånare inför stadens hundraårs-jubileum (Martins Holmberg 2008, Feldmann 2008b).

Fortfarande tenderar de båda städerna att jämföras i media och i människors berättelser, där Malmberget används som skrämmande exempel både genom sin kåkstadsbebyggelse vid slutet av 1800-talet samt genom den oplanerade samhällsutvecklingen idag, över hundra år senare (Johansson 2006:63). I sådana jämförelser är dock den särskilda »malmbergsanda» (Svensson & Wetterberg 2008), som karaktäriserar en kompetens att under lång tid hantera förändring märkbart frånvarande. Sett ur 2000-talets perspektiv och de stora förändringar som pågår i såväl Malmberget som Kiruna är kontinuiteten i åtskillnader mellan olika malmfältsstäder intressant och skulle i andra forskningssammanhang vara värd att analysera vidare.

## Avslutning

Platser (om)skapas i växelverkan mellan de kulturella och fysiska faktorer som formar såväl städers som människors identifikationer. I ett annat sammanhang har jag dis-

kuterat hur unga människor i Malmberget genom äldre generationers berättelser kan minnas platser och byggnader som visserligen har försvunnit fysiskt, men som ändå skapar känsla av tillhörighet och trygghet (Feldmann 2008b). Vad människor anser vara bevarandevärda och viktiga platser i utvecklingen av en stad grundar sig därmed på både egna och andras erfarenheter. Såväl minnen av det förflutna som samtida upplevelser ger viktig kunskap för planeringen av framtidens städer.

Denna artikel har visat hur Kirunas stadsliv och bebyggelse tog plats i ett skede när den reglerade stadsplanen ännu inte satts i verket. När mönstersamhället Kiruna skulle bli verklighet bedömdes de första oplanerade stadsdelarna inte som bevarandevärda; kåkbebyggelsen revs och livsmiljöerna försvann. Eller gjorde de verkligen det? Materialet som artikeln grundar sig på visar att nedteckningar och fotografier kan berätta om stadsmiljöer som fysiskt har försvunnit men som finns kvar i museernas arkiv och till viss del även i människors minnen.

Om kulturhistoriska stadslivsundersökningar och fotoarkiv uppmärksammas i planeringen av framtidens Kiruna, vilken betydelse kan då detta få kommande generationers stadsliv? Och på vilket sätt ges samtidens oplanerade och dunkla stadsliv utrymme i planeringen av det framtida Kiruna, det som ibland beskrivs som »Mönsterstaden 2.0»? För att få svar på dessa frågor krävs vidare forskning om Kirunas samtid och förflutna. Därmed skulle det även bli möjligt att ytterligare problematisera hur olika omvandlingsprocesser, globala som lokala, rymmer både förstörelse och förnyelse.

## Referenser

- Brunnström, Lasse (1980) *Kiruna – ett samhällsbygge i sekelskiftets Sverige. Del 1, En bebyggelsehistorisk studie av anläggnings-skedet fram till 1910*, Norrländska städer och kulturmiljöer 3, Umeå Universitet, Umeå.
- Brunnström, Lasse (1981) *Kiruna – ett samhällsbygge i sekelskiftets Sverige. Del 2, Kirunas bebyggelse år för år under pionjär-tiden 1890–1910*, Norrländska städer och kulturmiljöer 4, Umeå Universitet, Umeå.
- Doktare, Helen (2006) <http://damkonfekt.blogspot.com/2006/09/kiruna.html> (hämtad 20 april 2008).
- Fataburen. Nordiska museets och Skansens årsbok* (1940) Stockholm, Nordiska museet.
- Felmann, Beate (2008a) Gränsöverskridare i centrum. Stadslivsundersökningar i Stockholm och Berlin kring sekelskiftet 1900, i C Hyltén-Cavallius, K S Lindelöf & P Lund-dahl (red) *Om avvikelser, gränser och marginaler. En festskrift till Birgitta Svensson*, Stockholms universitet, Etnologiska avdelningen, Stockholm.
- Feldmann, Beate (2008b) Gropen och gettot: om kulturarv, identitet och generation, i B Svensson & O Wetterberg (red) *Malmberget. Strukturella förändringar och kulturarvsprocesser*, Riksantikvarieämbetet, Stockholm.
- Frank, Gustaf (1950) *Kiruna 1900–1950. Minnesskrift till 50-årsjubileet*, Esselte reklam, Stockholm.
- Hägg, Kerstin (1993) *Kvinnor och män i Kiruna. Om kön och vardag i förändring i ett modernt gruvsamhälle 1900–1990*, Umeå studies in sociology, Umeå Universitet, Umeå.
- Kiruna. 100-årsboken* (2000) Kiruna kommun, Kiruna.
- Johansson, Anna (2006) När staden måste flyttas. Att etablera ett attraktivt centrum i ett perifert läge, Opublicerad magisteruppsats i kulturgeografi, Kulturgeografiska institutonen, Umeå universitet. Tillgänglig på: [www.geo.umu.se/VG\\_uppsatser/JohanssonA.pdf](http://www.geo.umu.se/VG_uppsatser/JohanssonA.pdf) (hämtad 5 juni 2009).
- Ljunggren, Alrik (1884) *Jemförelse mellan Norra Amerikas förnämsta jernmalmfält och de lappländska, Luosavara-Kirunavara*. Stockholms Dagblad.
- LKAB (2009) LKAB Samhällsomvandling, [www.lkabframtid.com/Kiruna/Nar/Hittills/](http://www.lkabframtid.com/Kiruna/Nar/Hittills/) (hämtad 5 juni 2009).
- Lundbohm, Hjalmar (1910) *Kiruna 7 juli 1910*, Norstedt, Stockholm.
- Magnus, Bente & Morger, Kersti (1994) *Kön och kulturarv*, Riksantikvarieämbetet, Stockholm.
- Martins Holmberg, Ingrid (2008) Historiseringen av Malmberget, i B Svensson & O Wetterberg (red) *Malmberget. Strukturella förändringar och kulturarvsprocesser*. Riksantikvarieämbetet, Stockholm.
- Persson, Curt (2000) Från ödemark till stad. Kirunas framväxt och bebyggelsens utveckling, i *Kiruna: 100-årsboken*, Kiruna kommun, Kiruna.
- Sjöholm, Jennie (2008) *Vad är Kiruna värt? Kiruna – en kulturvärderingsanalys*, Norrbottens museum, Luleå.
- Svensson, Birgitta & Wetterberg, Ola (2008) Riskhantering i kulturmiljön – mellan utveckling och kulturförstörelse, i B Svensson & O Wetterberg (red) *Malmberget. Strukturella förändringar och kulturarvsprocesser*, Riksantikvarieämbetet, Stockholm.
- Sörlin, Sverker (2000) Staden bortom staden: tillblivelsen av en plats, i *Kiruna: 100-årsboken*, Kiruna kommun, Kiruna.
- Örnberg, Mary (2007) Kiruna kan bli världens första flyttbara stad, Metro 11 april, tillgänglig på: [www.metro.se](http://www.metro.se) (hämtad 16 maj 2008).

*Intervju- och arkivmaterial*

Gunnarson, David, kirunabo född 1971 (intervju 22 mars 2008).

*Kirunaminnen*. Högreståndsavdelningens undersökningar, Nordiska museets arkiv.

*Beate Feldmann är doktorand i etnologi, verksam vid Södertörns högskola, samt lärare på Samhällsplanerarprogrammet, Stockholms universitet.*

*Mejl: [beate.feldmann@sh.se](mailto:beate.feldmann@sh.se)*