

Tillbakaflyttare och inflyttare

En studie av tillbakaflyttning till små samhällen

I ett nordiskt sammanhang har avfolkning av perifera regioner pågått sedan andra världskriget. En myckenhet av forskning och insatser har genomförts men ingenting har varaktigt stoppat den negativa utvecklingen (Lindström & Nilsson 1996, Palmer 2003, Edvardsson *et al* 2007, Baldacchino 2008, Lindquist 2010). Motstridiga teorier om orsaker och trender har genomsyrat utvecklingsforskningens diskurs (Myrdal 1957, Brox 1969, Progogine & Nicolis 1989, Massey *et al* 1992, Jenissen 2007, Karlsson *et al* 2009, Adey 2010) och förmodligen försvårat för politikerna att med politiska medel påverka utvecklingen, något som myndigheternas egen inneboende brist på styrförmåga, enligt Carlsson (1993), förmodligen också bidragit till.

Ett särskilt hot för den nordliga periferin är ungdomars avflyttning. Perifera samhällen har ofta hög fertilitetsgrad vilket ger en ung befolkning, något som i många fall ses som en demografisk resurs. Men om denna resurs är sammankopplad med brist på möjlighet till högre utbildning och/eller utveckling i arbetet innebär det knappast en favör för samhället (Gløersen 2009). Det har också visat sig att unga människor ofta lämnar utkantsområden även om det finns lediga jobb där (Bukve 2008).

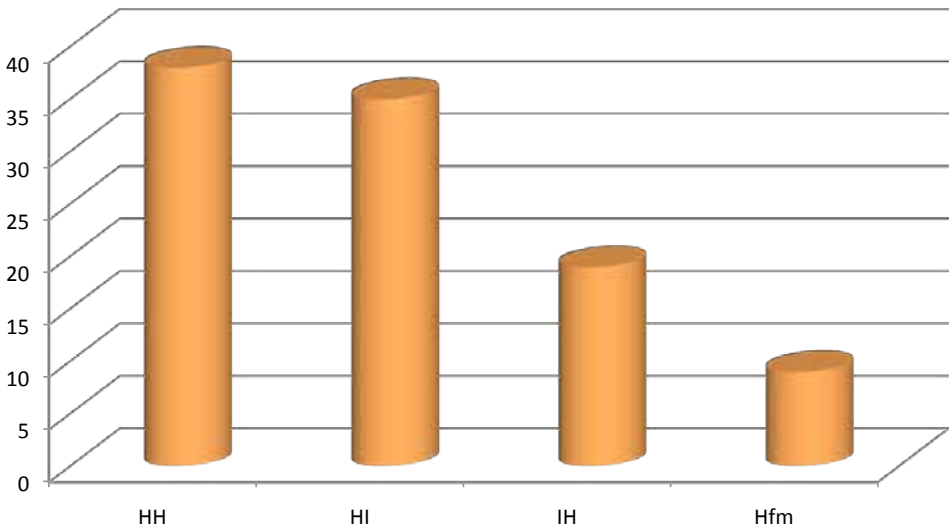
Internationell forskning om migration tar sällan upp problemet med inhemsk flyttningsströmmar från periferi till centrum i utvecklade länder (Bell & Ward

2000). I stället har dessa problem stått i fokus för inhemsk regionalpolitisk forskning om samhällsutveckling generellt (Rural Development Program for Sweden 2007).

Syfte och metod

Syftet med denna artikel är att analysera och diskutera återflyttningar till små samhällen i perifera regioner i Norden. Artikeln har fokus på inhemsk tillbakaflyttare som grupp. Som tillbakaflyttare räknas den som bytt bokföringsort och sedan flyttat tillbaka. Presumptiva tillbakaflyttare är en grupp som är möjlig att identifiera till rimliga kostnader och dessutom på ett enkelt sätt möjlig att påverka (Gustafsson & Nilsson 1988). Det har ifrågasatts om studier på annan ort med efterföljande tillbakaflytt skall räknas men även i den tillbakaflyttningssituationen finns pull- och pushfaktorer värda att begrunda. Betydelsen av push- och pullfaktorer som livsstil, utbildning, arbete och social situation har generellt visat sig vara central för återflyttningsbeslut.

Studien är baserad på antagandet att beslut om ut- och tillbakaflyttning görs kollektivt av hushållet. Hushållet blir därmed den minsta enheten i samhället där sådana beslut fattas. För att göra studien mer genomgripande har även det tillbakaflyttande hushållets motiv för sin en gång gjorda utflyttning tagits i beaktande även om dess



Figur 1. Andelen hushåll fördelade på hushållstyp. N=115.

medlemmar inte är identiska med det utflyttande hushållet som oftast bestod av en enda medlem.

Ett randomiserat, semi-strukturerat intervjuformulär har använts vid ett utvalt antal nordliga perifera destinationer för återflytt. Valet av destinationer har grundats på ett par principer:

- vara lokaliserade inom den Nordatlantiska marina periferin
- vara enheter möjliga att hantera statistiskt
- ha mellan 1000 och 5000 invånare.

De utvalda destinationerna ligger i Islands norra och östra kustområden (orterna Patreksfjördur, Hvammstangi, Olafs fjördur, Siglifjördur, Vopnafjördur), i perifera delar av Färöarna (kommunerna Klaksvik och Vagur) och i Nordnorge (Kvænangen kommune).

De intervjuade har flyttat tillbaka

under perioden 1999–2009 till födelseorten. Intervjuerna ägde rum under tiden juni 2010 till februari 2011 och genomfördes av medlemmar i projektgruppen (se Nilsson *et al*, kommande) på respektive språk. Totalt intervjuades 115 hushåll (figur 1). Hushållen är kategoriserade efter medlemmarnas status som tillbakaflyttare i fyra grupper:

HH: Hushåll där bägge makarna är tillbakaflyttare.

HI: Hushåll där maken är tillbakaflyttare och hustrun inflyttare.

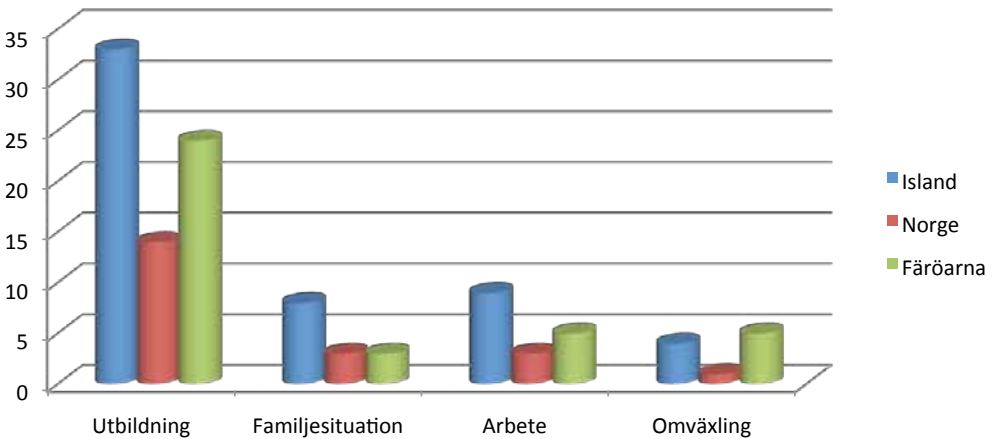
IH: Hushåll där hustrun är tillbakaflyttare och maken inflyttare.

Hf och Hm där tillbakaflyttaren är singel (f=kvinna och m= man).

Motiv för att flytta ut

Pushfaktorer för att flytta ut (figur 2)

Det visade sig tydligt att behovet av utbildning tvingar unga att flytta (62%).



Figur 2. Pushfaktorer för utflyttning. N=115.

Många av respondenterna karaktäriserar detta motiv för att flytta som "oundvikligt". Mönstret är dock något olika inom de olika destinationerna. I Norge och Island flyttade respondenterna hemifrån när de slutat grundskolan, det vill säga i 16-årsåldern. På Färöarna fanns gymnasieskola på hemorten och man flyttade i 20-årsåldern i stället, och då till Danmark. Även den tid man stannat borta varierar. I genomsnitt var den tiden 18 år men på Färöarna var det bara 10 år och för Islands del 13 år. Från Kvænangen stannade man borta i hela 23 år i snitt vilket torde bero på bristen på möjligheter till arbete på hemorten.

Arbete var den näst viktigaste faktorn (15%) för att flytta ut.

Problem med det *sociala livet* anges mindre ofta som pushfaktor (13%). Situationer som "föräldrars skilsmässa" och "egen skilsmässa" åberopas. Den negativa sociala kontrollen i form av skvaller anges också, särskilt av ogifta unga mödrar. En man anger "att leva med kvinnor"

som skäl och anger att detta hände varje gång han flyttade.

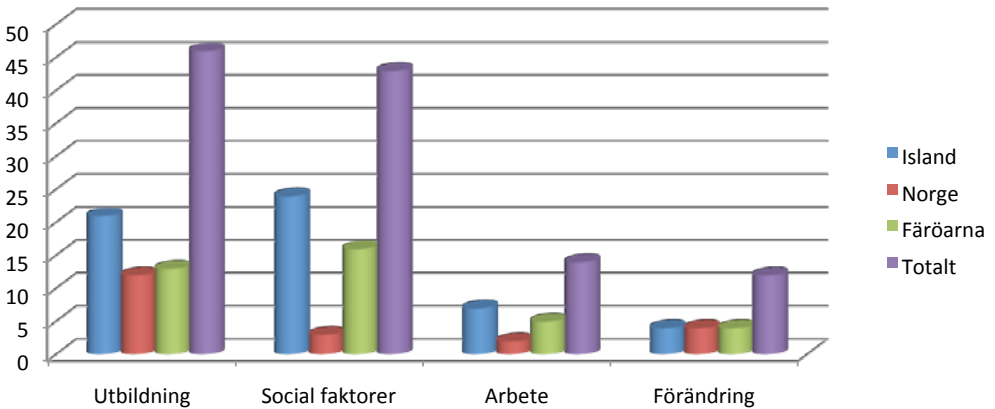
Omväxling anges ibland som push-faktor (12%). Det man söker är "testa något nytt", "äventyr", "för få kvinnor", "tråkigt", "se världen" och "frisk luft".

Pullfaktorer för att flytta ut (figur 3)

Utbildning (46%) kan ses som både en push- och pullfaktor. Skillnaden ligger i om man ser utbildningen instrumentellt eller bara som något man måste ha, oavsett vilket. För de senare angavs "bra kurser" och "önskad utbildning fanns endast där" som pull-faktorer.

För något mindre än hälften såg man på utbildningen som ett instrument för vidare yrkesverksamhet, det vill säga som en pullfaktor. Typiska pull-faktorer för dem var "strukturera mina kunskaper och få bättre kompetens" samt "utbildning ger jobb-möjligheter".

Det *sociala* (43%) spelar roll framförallt för islänningarna som har stora avstånd att



Figur 3. Pullfaktorer för utflyttning. N=115.

bemästra trots att de bara är 16 år. De flyttade till internat, släktingar eller vänner.

Arbete (13%) var för de flesta en sekundär fråga som hade betydelse endast som en möjlig effekt av utbildningen.

Förändring (7%) beskrevs som att man "vill se andra delar av landet" samt möta "nya människor". De som fortsätter med att tycka på det sättet flyttar förmodligen inte tillbaka.

De flesta flyttade till större orter inom det egna landet utom färingarna som i stort sett mangrant flyttade till Danmark (figur 4).

Motiv för att flytta tillbaka

Pull-faktorer för att flytta tillbaka (figur 5)

Arbete (42%) är den vanligaste pull-faktorn för tillbakaflytt. Det verkar också som att de flesta fått kvalificerade jobb vid tillbakaflytten.

Livsstil (28%) är, om inte det mest explicita svaret, så dock det mest implicita. Det som gör drömmen om byte av livsstil aktuell att förverkliga är möjligheten till arbete och därmed den mest explicita

pull-faktorn. Arbete gör det möjligt att återvända till "rötterna". Ett ofta använt uttryck är "när möjligheten uppstod", vilket innebär att man fått ett erbjudande om jobb på hemorten. Ett annat tillfälle är när möjligheten till att flytta in i ett väntande hus, till exempel när föräldrar flyttar eller när ett fritidshus kan göras om till åretruntbostad.

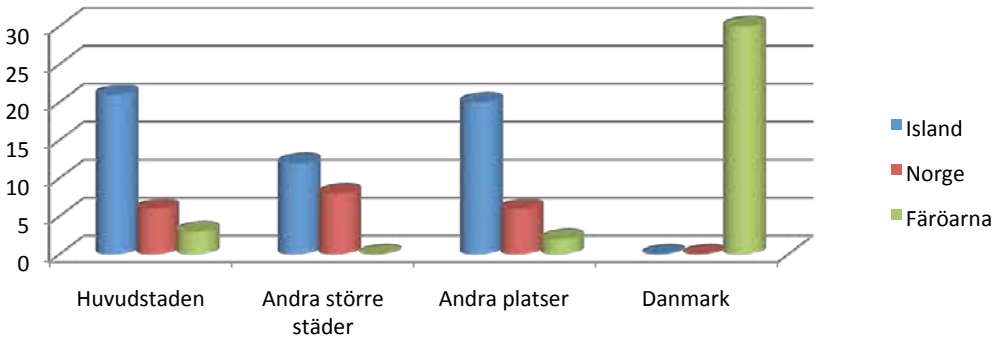
Det *sociala* (11%) är starkast på Färöarna. Exempel på sociala skäl är "familjen", "fått dagisplats", "bägge föräldrarna bor här".

Bostadsfrågan anges direkt eller indirekt (50%) som viktig pull-faktor. Att ha ett hus som väntar är ett starkt incitament att flytta hem men även möjligheten till billigare levnadsomkostnader.

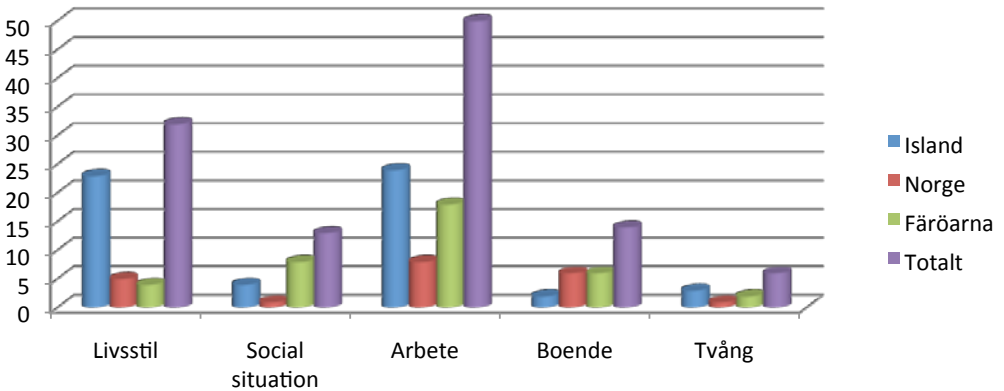
En del tvingades att flytta hem på grund av nödvändigheten av att ta hand om sjuka föräldrar eller andra släktingar.

Push-faktorer för att flytta tillbaka (figur 6)

Det finns inte alltid en push-faktor. I 15% av svaren slås det fast att det inte fanns några problem att bo på utflyttingsplatsen men det visade sig att pull-faktorerna blev



Figur 4. Flyttningsmål. N=115.



Figur 5. Pullfaktorer för att flytta tillbaka. N=115.

starkare. I några fall blev pull-faktorn stark genom att släktingar i hemmet behövde hjälp och respondenten kände sig tvungen att flytta tillbaka.

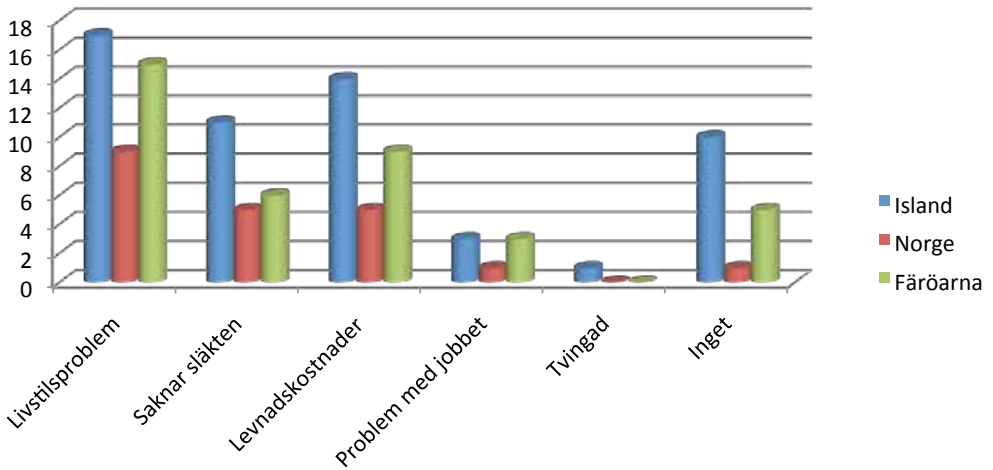
Den nuvarande situationen

De flesta är nöjda med sin situation som tillbakaflyttare men det visade sig inte alltid vara lätt att vara inflyttad partner. I både HI- som IH-hushåll hade den inflyttande partnern ibland problem med att finna sig tillrätta.

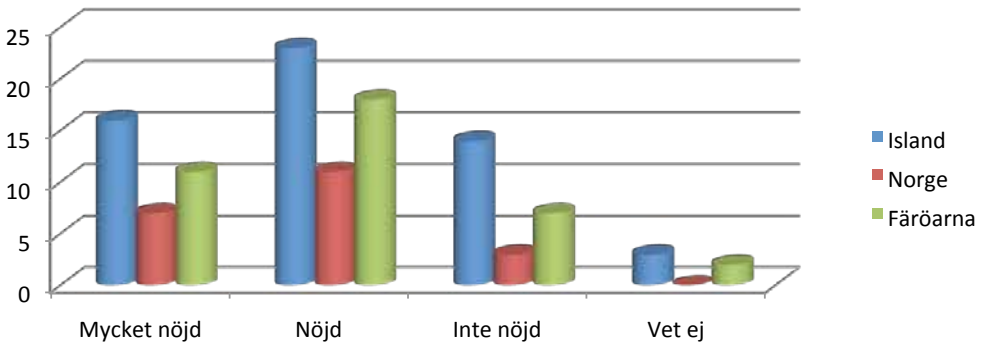
Eventuellt missnöje bland återflyttarna relateras för det mesta till den ekonomiska situationen och mindre till den sociala situationen. De som inte är nöjda med den sociala situationen refererar till platsens eller människornas karaktär på tillbakaflyttarstället.

Miljön (figur 7)

Vad gäller miljön är många återflyttare nöjda men bland dem som inte är det så upplevs platsen för liten eller för "byaktig"



Figur 6. Pushfaktorer för att flytta tillbaka. N=115.



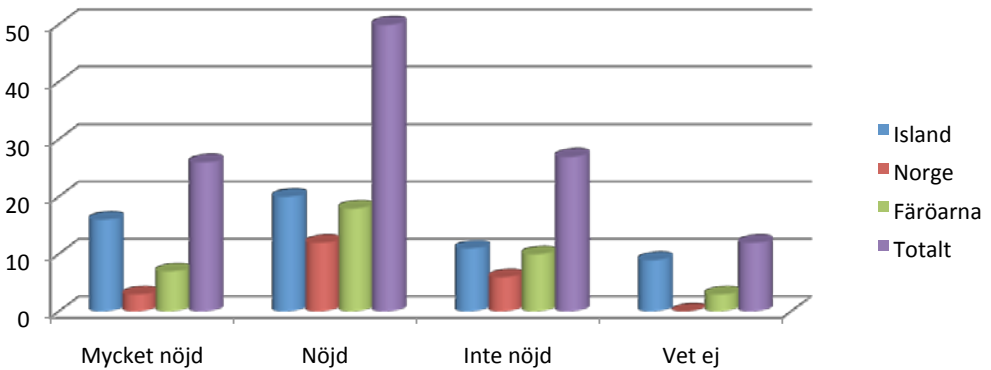
Figur 7. Den nuvarande situationen: miljön. N=115.

med för lite att göra. De flesta poängterar dock att man har för mycket man vill göra. Då det gäller människor kretsar det kring hur man kommer i kontakt med det sociala livet på platsen. Detta gäller i synnerhet kvinnliga inflyttare.

Det sociala (figur 8)

Det faktum att omkring 80% lämnar hemmet vid 16 års ålder i Island och Norge

betyder att utflyttningsflödet initieras i relation till den politiskt beslutade lokaliseringen av gymnasieskolor. Migrationen påverkar livsrytmen direkt och indirekt. Direkt på ungdomarna i 16-årsåldern och indirekt på de föräldrar som överväger att flytta med det äldsta barnet till gymnasieorten. Påverkan sker i detta fall även på yngre syskon som får flytta mitt i sin skolgång.



Figur 8. Den nuvarande situationen: det sociala. N=115.

Ekonomi (figur 9)

De flesta intervjuade (72%) är nöjda efter att ha flyttat hem och 14% är mycket nöjda. Låga levnadskostnader är ett viktigt skäl, särskilt boendekostnaderna. De 24% som inte är nöjda anger att levnadskostnaderna i små samhällen faktiskt kan vara högre, att den dåliga servicen kräver längre transporter, att det är svårt att starta företag.

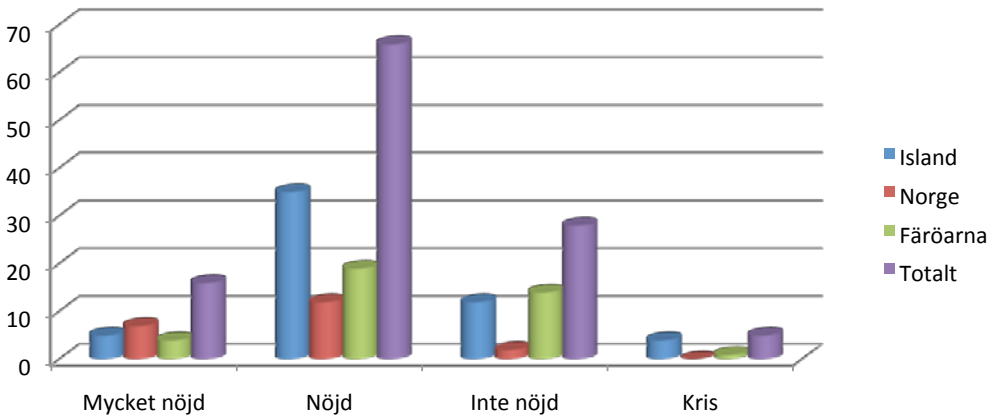
Motkrafter mot avfolkningen av periferier

Det som utförs som en tillfällig aktivitet under en del av livsrytmen accepteras ofta mer eller mindre frivilligt som en permanent situation men inte alltid. De som inte i längden accepterar den nya bostadsorten blir ofta tillbakaflyttare när tillfälle ges. Huruvida det är bra eller inte att man redan i unga år flyttar kan diskuteras liksom värdet av att inte flytta alls utan bli hembygden trogen. Kåks (2007) beskriver utifrån intervjuer med ungdomar olika "livs-manus" eller synpunkter på hur livet bör levas utifrån en uppfattad positiv och negativ syn. Den positiva är självförverkligande

genom att skjuta det vuxna livet så långt framför sig som möjligt medan den negativa framställs som att förbli där man är med familj och barn och fast i ett manuellt och tråkigt jobb. Svensson (2006) finner i intervjuer med ungdomar att kulturella och sociala resurser är kritiska faktorer för om man stannar eller flyttar.

Studien visar hur samhällsliga strukturer griper in i de flesta motiven för utflyttning. Eftersom dessa strukturer i hög grad är produkter av nationella politiska beslut är det svårt för lokala myndigheter att förändra dem. Ett exempel kan vara att öppna upp för möjligheter för barnen att stanna hemma ytterligare ett år genom att använda sig av distansutbildningsteknik.

Ett försök att undvika sådana konflikter mellan generella och nationella intressen å ena sidan samt separatism och specialintressen å den andra, har varit framväxten av *triple helix*-modeller där akademi, offentliga aktörer och företag arbetar tillsammans. Modellens syfte att skapa verktyg för att öka möjligheten att finna navigerbara vägar för att tackla utvecklingsproblematiken har ibland kunnat motverka



Figur 9. Den nuvarande situationen: ekonomin. N=115.

icke-önskvärd avfolkning av perifera regioner. En effektiv motåtgärd mot avfolkning kräver förmodligen en sådan modell att arbeta efter. Det gäller att erbjuda arbetstillfällen men också att finna målgrupper att påverka. Presumtiva tillbakaflyttare tillhör i så fall de enklare att finna.

Då det gäller tillbakaflyttningsfasen är uppenbarligen livsstil det bakomliggande motivet för de flesta med möjlighet till arbete som utlösande faktor. Men svaren visar också på många sidofaktorer som påverkar beslutet att flytta tillbaka: boende- och levnadsomkostnader på den materialistiska sidan och inkludering i en gemenskap på den sociala sidan.

I många perifera kommuner har turism blivit en både understödd och lukrativ aktivitet medan andra typer av aktiviteter är mer betydelsefulla i andra kommuner. I bägge fallen har kommunernas informationsavdelningar blivit de verktyg som används för att nå målgrupper och det har visat sig att samma material och argument kan användas både för att locka turister

och näringsliv till kommunen: man måste erbjuda en attraktiv bild av kommunen (Kostela *et al* 2008).

Det billigaste sättet att attrahera både tillbakaflyttare och inflyttare torde vara att visa dem en positiv attityd från samhällets sida. Ett sätt för myndigheterna är att behandla både inflyttare och kommuninnevånarna som resurser, och inte som problem.

*

Artikelns bygger på ett projekt finansierat av Nordatlantens forskningsråd (NORA) med titeln ”Back movers and in movers” med författaren som projektledare (se Nilsson *et al*, kommande).

Referenser

- Adey, P (2010) *Mobility*, Routledge, London.
 Baldacchino, G (2008) Population dynamics from peripheral regions: a North Atlantic perspective, *European Journal of Spatial Development* no 27: 1–19. Tillgänglig på: www.nordregio.se/EJSD/refereed27.pdf

- Bell, M & G Ward (2000) Comparing temporary mobility with permanent migration, *Tourism Geographies* 2(1): 87–107.
- Brox, O (1966) *Hva skjer i Nord-Norge?* PAX, Oslo.
- Bukve, O (2008) Regional change, discourse and governance – the case of Norway, Nordic Conference on Gender, Intersectionality and Regional Development, Umeå.
- Carlsson, L (1993) *Samhällets oregerlighet – organisering och policyproduktion i näringspolitiken*, Symposium Graduale, Stockholm.
- Edvardsson, I R; E Heikkilä, M Johansson, H Jóhannesson, D Rauhut, T D Schmidt, L S Stambøl & S Wilkman (2007) Demographic changes, labour migration and EU-enlargement: relevance for the Nordic regions, sid 17–19 i Nordic Research Programme 2005–2008, Report 2, Stockholm.
- Gløersen, E (2009) *Strong, specific and promising: towards a vision for the northern sparsely populated areas in 2020*, Nordregio Report 2009:2.
- Gustafsson, S & P Å Nilsson (1988) *Utbors mark-innehav. Problem eller tillgång i en glesbygd: studium av tillbakaflyttare i Bodums församling, Högskolan i Östersund*, Östersund.
- Jennissen, R (2007) Causality chains in international migration systems approach, *Population Research and Policy Review* 26(4): 411–436.
- Karlsson, A; B Lindström & L van Well (2009) *Mot den tredje generationens regionalpolitik – lärdomar från Nordens autonomier och periferia ö-regioner*, Nordregio Report 2009:1.
- Kostela, J; P Naarttijärvi & J Jansson (2008) *Varför flytta? En studie av in- och utflyttning för kommunerna i Region Siljan*, Dalarnas Forskningsråd, Borlänge.
- Kåks, H (2007) *Mellan erfarenhet och förväntan Linköping: betydelser av att bli vuxen i ungdomars livsberättelser*, Linköping Studies in Arts and Science No 408, Linköpings universitet, Linköping.
- Lindquist, M (red) (2010) Regional development in the Nordic countries 2010, *Nordregio Report* 2010:2.
- Lindström, B & J E Nilsson (red) (1996) *Evaluation of EU structural fund programmes in a Nordic context: the case of Finland and Sweden*, NordREFO 1996:5.
- Massey, D S; J Arango, G Hugo, A Kouanouci, A Pellegrino & E J Taylor (1998) *Worlds in motion: understanding international migration at the end of the millennium*, Clarendon Press, Oxford.
- Myrdal, G (1957) *Theory and undeveloped regions*, Duckworth, London.
- Nilsson, P Å; S Arnason, G Helgadóttir & D Holm (kommande) *Back movers and in movers: a study of back migration flows into small societies over time*, Hammerdal Förlag, Hammerdal.
- Palmer, J (2003) *The coming demographic challenges for Atlantic Canada: implications for industrial change and productivity*, Paper for the Annual Meeting of the Atlantic Canada Economics Association October 2003.
- Prigogine, I & G Nicolis (1989) *Exploring complexity*, Freeman & Co, New York.
- Rural development program for Sweden (2007) *Förordning om stöd för landsbygdsutvecklingsåtgärder*, SFS 2007:481.
- Svensson, L (2006) *Vinna eller försvinna. Drivkrafter bakom ungdomars utflyttning från mindre orter*, Linköping Studies in Arts and Science No 359, Linköpings Universitet, Linköping.

Per Åke Nilsson är associated professor vid Holar University College på Island, samt pensionerad universitetslektor i turismvetenskap vid Mittuniversitetet. Han har varit forskningsledare vid Center for regional og turismeforskning på Bornholm. Mejl: per@mail.holar.is